



ASNIÈRES-SUR-OISE
entre Nature et Histoire

Promenade sous le charme d'Asnières-sur-Oise





Sommaire

| | |
|------------------------------------|----|
| Le mot du Maire | 5 |
| Présentation de la commune | 6 |
| Valorisation du patrimoine végétal | 14 |
| Des actions au quotidien | 26 |
| Nos partenaires locaux | 29 |
| Nos projets | 30 |





Le mot du Maire

Asnières-sur-Oise est un charmant village, entouré de forêts et bercé par le doux bruit de l'eau omniprésente. Son patrimoine historique et naturel est très riche : châteaux, abbaye, lavoirs, fontaines, marais, forêt domaniale, parcs publics, son hameau, sa réserve ornithologique, et Sophie la girafe...

C'est pourquoi, l'équipe municipale, les agents territoriaux et l'ensemble des Asniérois sommes fiers de vous présenter notre village, ses richesses historiques et végétales, ainsi que tout le travail que nous menons ensemble pour embellir notre village et préserver cet environnement exceptionnel, cette biodiversité, pour aujourd'hui mais aussi pour les générations futures.

Eric THERRY
Maire d'Asnières-sur-Oise



Présentation de la commune

Situation géographique

Village rural situé au nord de l'Île-de-France, Asnières-sur-Oise est au carrefour de la vallée de l'Oise, de la Thève et de l'Ysieux.

Entourée par les forêts de Carnelle et de Chantilly, cette commune est l'une des plus vastes du Val-d'Oise et s'étend sur plus de 1400 hectares, dont le point le plus haut culmine à 210 mètres. Son territoire est composé de forêts royales et classées, de marais, d'espaces agricoles, de parcs, de plans d'eau, de rus et autres rivières.

À titre d'exemple, l'étang du Grand Vivier représente la plus importante zone de migration d'hivernage d'Île-de-France.

Carte d'identité

✿ **Nombre d'habitants** : 3125 Asniérois et Asniéroises (chiffre Insee du 1^{er} janvier 2023)

✿ **Superficie** : 1407 hectares, dont 6,5 % de bâtis et 93,5 % d'espaces naturels, agricoles et forestiers

✿ **Code postal** : 95270

✿ **Région** : Île-de-France

✿ **Département** : Val-d'Oise

✿ **Canton** : L'Isle-Adam

✿ **Préfecture** : Cergy-Pontoise

✿ **Sous-préfecture** : Sarcelles

✿ **Intercommunalité** : communauté de communes Carnelle Pays de France

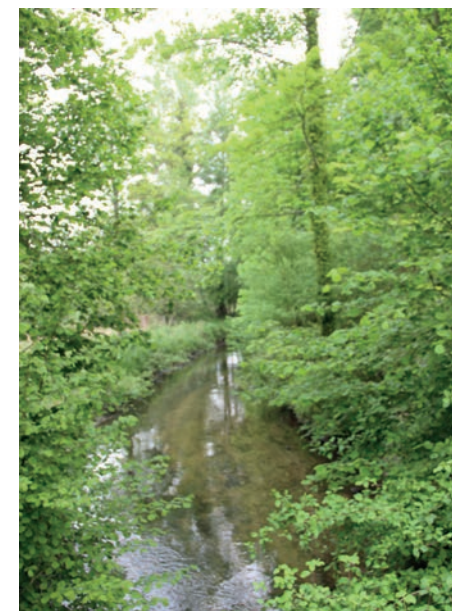
✿ **Membre du Parc naturel régional Oise-Pays de France** depuis sa création en 2004



L'étang du Grand Vivier



Dans les environs de Baillon



La Nouvelle Thève à Baillon

Présentation de la commune



Présentation de la commune

Asnières-sur-Oise au fil de l'eau

L'eau est notre histoire, notre quotidien et notre avenir, son lien étroit avec notre village coule de source. Asnières-sur-Oise est un territoire d'eau : l'eau des rivières et des ruisseaux, des marais, des étangs et des canaux, l'eau des sources et des fontaines. Elle est omniprésente, naturellement et artificiellement ainsi qu'en témoigne la présence de six lavoirs et fontaines.

La source du Crocq est encore active aujourd'hui ; elle alimente toujours les lavoirs des rues des Auges et d'Aval-Eau, les fontaines Saint-Louis et de la rue d'Aval-Eau ainsi que de nombreux points d'eau.

Le hameau de Baillon possède également un lavoir construit sur la Nouvelle Thève en 1856.



La source du Crocq



Fontaine de la rue des Auges



Le lavoir rue d'Aval-Eau



La fontaine Saint-Louis

Présentation de la commune

Un village touristique

Par une conjonction exceptionnelle de la géographie, de la nature et des hommes, le village d'Asnières-sur-Oise est devenu au fil des siècles un des territoires les plus denses en patrimoines de toutes sortes : trait d'union entre régions, lien entre domaine de Chantilly et forêt de Carnelle, rupture entre butte-témoin, vallée de l'Oise et plateau de Thelle, on y découvre un foisonnement de châteaux, de parcs, d'abbaye renommée, de sites naturels remarquables qui en font la deuxième destination touristique du Val-d'Oise !

L'abbaye de Royaumont

Depuis sa fondation par Saint Louis au XIII^e siècle jusqu'à nos jours, l'abbaye de Royaumont n'a jamais été laissée à l'abandon. Après la Révolution elle est transformée en filature de coton, puis à partir de 1869 en noviciat par des religieuses qui entreprennent les premiers grands travaux de restauration...

L'abbaye passa au début du XX^e siècle aux mains de la famille Goüin qui est à l'origine du Centre culturel d'aujourd'hui. En 1964, Henry et Isabel Goüin créent la Fondation Royaumont pour le progrès des sciences de l'Homme, première fondation privée française à vocation culturelle, devenue Centre international pour les artistes de la musique et de la danse.



Vue aérienne de l'abbaye de Royaumont



L'abbaye de Royaumont de nuit

Présentation de la commune

Asnières-sur-Oise, un riche patrimoine historique

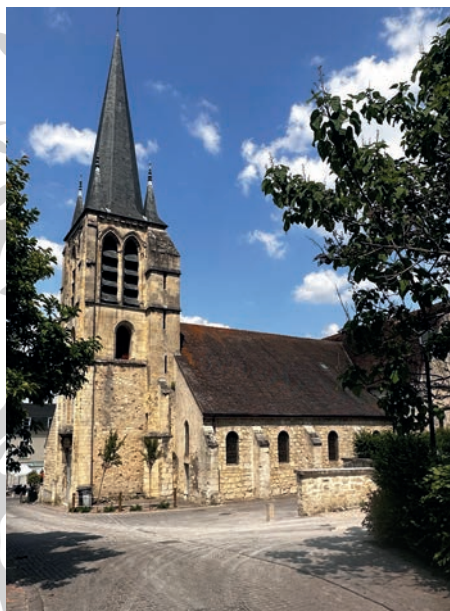
La commune revendique fièrement son patrimoine historique et naturel puisqu'il en compose son logo : « entre nature et histoire ».

Elle ne compte pas moins de huit châteaux, de superbes propriétés cachées pour certaines, au sein de leurs parcs privés : châteaux de Touthville, du Vert Galant, de la Reine Blanche, de La Cômerie, La Conciergerie, l'hôtel seigneurial le Petit Royaume, le Château-Neuf, Le Clos des Fées.

À l'époque industrielle, Asnières-sur-Oise a également vu naître le célèbre jouet Sophie la girafe dans les usines Delacoste.



Sophie la girafe est née en 1961 dans notre commune



✿ L'église Saint-Rémi

Elle remonte aux XI-XII^e siècles. Au XIX^e siècle d'importants travaux ont permis le remplacement du beffroi. Elle est inscrite en totalité à l'Inventaire supplémentaire des Monuments historiques depuis 1985.



✿ La chapelle Notre-Dame de Baillon

Elle a été bénie en 1883 et abrite Notre-Dame de Baillon, statue du XV^e siècle réputée miraculeuse.

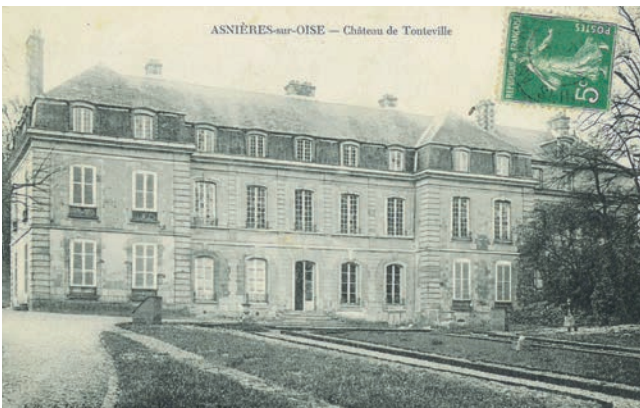
Présentation de la commune



Le Château-Neuf



Le château de la Reine Blanche



Le château de Touteville



Le palais abbatial de Royaumont



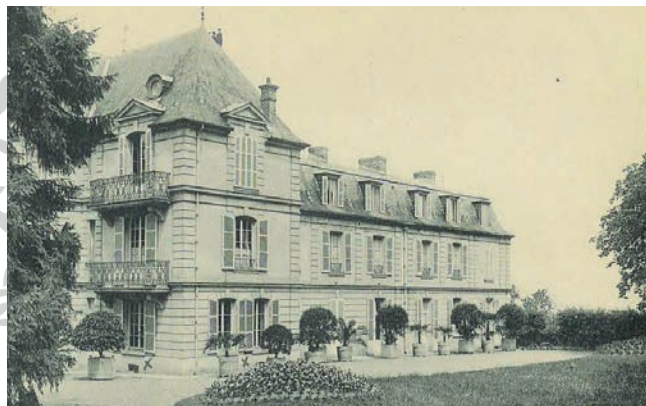
Présentation de la commune



Le château du Vert-Galant



*Hôtel seigneurial
le Petit-Royaumont*



Le château de la Cômerie



Le château de Baillon

Présentation de la commune

Des commerces et des professionnels de santé pour bien vivre ensemble

- ✿ Des commerces de proximité avec un accès facilité par la création de parkings végétalisés
- ✿ Un marché dominical en pleine expansion
- ✿ Une Maison de santé, un centre dentaire et une crèche de 20 berceaux
- ✿ Des artisans et des petites entreprises
- ✿ Des gîtes et maisons d'hôtes, deux terrains de camping, des restaurants



Des commerces bien identifiés

Un tissu associatif varié et pour tous

Avec plus de 30 associations spécialisées dans les domaines sportifs, culturels, artistiques, social, de loisirs, environnemental... il y a toujours quelque chose à faire sur la commune. Sans oublier les événements à ne pas rater tels que brocante, Fête nationale, concerts, La Carnelloise, Fête médiévale, marché de Noël, Journées du patrimoine, Fête de la musique, etc.



La Fête médiévale en octobre



Le marché de Noël en décembre



La Fête de la pomme par Autour du verger

Valorisation du patrimoine végétal

Préservons notre cadre de vie et notre biodiversité

L'équipe municipale s'engage dans la préservation des ressources naturelles et en faveur de la biodiversité par de multiples actions :

✿ développement durable :

- ✿ actions favorisant la biodiversité (végétalisation des cimetières, fauchage raisonné et tardif...)
- ✿ préservation des ressources naturelles (paillage, prélèvement de l'eau des sources communales...)
- ✿ démarches participatives (jardins communaux, associations, écoles)
- ✿ préservation de la faune nocturne avec extinction de l'éclairage public de 23 h à 6 h...
- ✿ fleurissement raisonné de la commune

✿ qualité du cadre de vie et de l'espace public :

- ✿ préservation du patrimoine arboré et fleuri
- ✿ collecte et recyclage des déchets alimentaires dans les écoles
- ✿ mise en valeur du patrimoine historique, création d'un parcours touristique
- ✿ articulation entre exploitation agricole et tourisme (mise en avant du maraîchage, développement de pistes cyclables, boucle V4 avec le PNR)



Coquelicots sauvages route de Beaumont



Prairie rue des Frileuses

Valorisation du patrimoine végétal

La biodiversité

La biodiversité occupe une place importante à Asnières-sur-Oise. Depuis 2012, la commune applique une politique zéro phyto. En plus de l'instauration de fauches tardives et raisonnées, de nombreux hôtels à insectes ont été installés, ainsi que des nichoirs à oiseaux, des cabanes à chauves-souris et des maisons à hérissons.



Habitats pour hérissons à l'Enclos seigneurial



Fauche raisonnée rue des Frileuses



*Nichoirs à oiseaux,
ruelle Saint-Laurent*



Hôtel à insectes, parking Delchet



Abris à chauves-souris à l'Enclos seigneurial

Valorisation du patrimoine végétal

Le paillage

Afin de limiter l'arrosage et l'enherbement, tout en apportant un effet esthétique, l'ensemble des massifs est recouvert d'un paillage réalisé par les agents des Services techniques avec les tailles d'arbres et de haies.



Paillage ruelle Saint-Laurent



Paillage sur le parking devant la mairie

Les abords de la mairie

L'équipe municipale souhaite concilier l'urbain et le végétal en développant des poumons verts.

À l'occasion des travaux d'accessibilité PMR, les agents communaux ont réalisé deux massifs de chaque côté du perron ainsi qu'un autre devant la rampe PMR.

La cours sera végétalisée et les voitures n'y auront plus accès.



Façade de la mairie, rue d'Aval-Eau



Rampe PMR à l'entrée de la mairie

Valorisation du patrimoine végétal

Travaux de végétalisation de la place de l'Église

Courant 2022, la place de l'Église en plein cœur du village a été végétalisée et en partie rendue aux piétons, pour le bien-être de tous. Les agents des services techniques ont enlevé les pavés pour les remplacer par de la terre végétale. Les places de stationnement sont délimitées par des bandes végétalisées couvertes de paillage. Les végétaux choisis, *Lagerstroemia* ou lilas des Indes et romarins couvre-sols, nécessitent peu d'arrosage et fleurissent jusqu'aux gelées.



Travaux de végétalisation place de l'Église



Plantation des végétaux



Délimitation des places de stationnement



Espaces piéton et routier bien différenciés

Valorisation du patrimoine végétal

Un village précurseur du zéro phyto

Dès 2012, et donc bien avant les obligations légales, la commune s'est lancée dans le zéro phyto, à l'instigation du parc naturel régional Oise - Pays de France. Les agents des Services techniques et l'équipe municipale de l'époque ont appuyé cette toute nouvelle démarche.

Un plan de gestion différenciée des espaces verts a été mis en place et soutenu financièrement par le PNR, ainsi que le développement de solutions alternatives : délimitation de plusieurs zones en fauchage tardif, paillage des sols... Pour le désherbage, utilisation de méthodes thermiques et mécaniques (binette, brosse rotative...), plantations de vivaces, de plantes locales et couvre-sol, formation de nos agents, etc. Les herbes folles ont donc petit à petit refait leur apparition dans le paysage de la commune.

Ces nouvelles méthodes de travail étant chronophages pour le personnel, la commune a fait appel à des entreprises extérieures, en particulier pour l'entretien de nos cimetières qui devait se faire à la main, entraînant un coût important. Finalement, en poursuivant sa réflexion de la préservation de la biodiversité, celle-ci a fait le choix en 2022 de végétaliser les deux cimetières communaux.



Désherbage des espaces verts à la main



Nettoyage des trottoirs

Valorisation du patrimoine végétal

La végétalisation des cimetières

Depuis 2022, l'équipe municipale a fait le choix de végétaliser, d'aménager et de gérer durablement les deux cimetières de la commune. Au fil du temps, ces lieux de recueillement deviendront plus verts, moins minéraux. Les allées sont partiellement engazonnées, les graminées peuvent y pousser à loisir. Des clématites, de couleurs différentes, viendront fleurir les murs. Des géraniums vivaces ont été plantés à l'arrière des tombes. Des coquelicots et des bleuets permettront aux insectes pollinisateurs de butiner.

Deux enclos végétalisés extérieurs aux cimetières ont été créés pour accueillir les poubelles. Des bancs, abrités du soleil par des arbres, permettent aux promeneurs de se recueillir et de se reposer.

Des panneaux expliquant le processus de végétalisation ont été posés à chaque porte des cimetières.



Arbustes à fleurs entre les tombes



Aménagement du local à poubelle



Clématites pour verdir les murs derrière l'espace du colombarium



Végétalisation du monument aux morts

Valorisation du patrimoine végétal

L'Enclos seigneurial et son platane remarquable

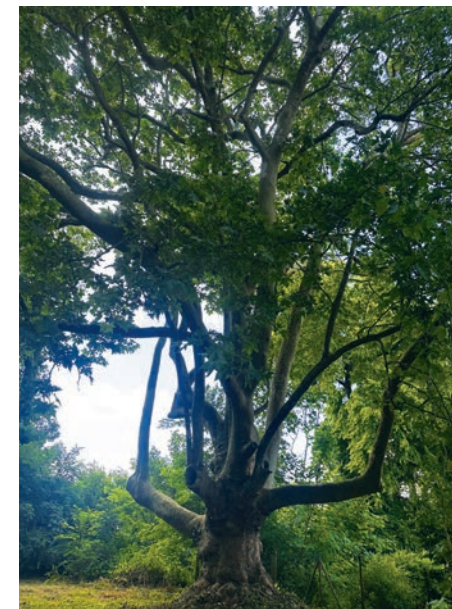
L'enclos de l'Hôtel seigneurial est un ancien parc où l'on peut admirer platanes, tilleuls, marronniers, pins sylvestres... Afin de diversifier le milieu forestier, des espèces à pousse lente et des arbustes de sous-bois ont été plantés. Les prairies sont fauchées de manière raisonnée. Des habitats pour hérissons ou pour chauves-souris ont été aménagés afin de préserver la biodiversité. Les promeneurs peuvent flâner dans cet îlot de fraîcheur tout en observant le platane remarquable.



Prairie fauchée à l'Enclos seigneurial



L'Enclos seigneurial



Platane remarquable

Le parc de Tolveville et son allée remarquable

Le parc de Tolveville à cheval sur les communes d'Asnières-sur-Oise et de Viarmes, compte pas moins de deux pièces d'eau. Des jeux pour enfants, des parcours sportifs, une aire de pique-nique, un terrain de pétanque... sont à la disposition des habitants.

Le 3 septembre 2022, l'allée de platanes a été labellisée « Arbre remarquable de France » par l'association A.R.B.R.E.S.



Labellisation de l'allée de platanes

Valorisation du patrimoine végétal

Les jardins familiaux

Plusieurs parcelles de 60 à 200 m² sont mises à disposition des Asniérois désireux de cultiver leurs propres fruits et légumes, à Asnières-sur-Oise et dans le hameau de Baillon. Les jardiniers s'engagent à cultiver de façon non polluante, sans herbicides ni pesticides. Le désherbage manuel, l'usage de compost, d'engrais et de fumier organiques sont recommandés.



*Jardins familiaux
à Asnières-sur-Oise*



Jardins familiaux à Baillon



Valorisation du patrimoine végétal

Des animations en faveur des petits et des grands

L'association Autour du verger entretient et valorise le verger communal dans une démarche écoresponsable et durable. Différentes actions sont entreprises en direction des enfants des écoles du village, telles que plantations de bulbes, chasse au trésor mais aussi du grand public (démonstration de greffage, troc plantes...).

La fauche tardive et le zéro pesticide permettent de maintenir un écosystème complexe et de développer la biodiversité.

Le verger communal est ouvert au public afin que chacun puisse apprécier les fruits, à une époque où les produits locaux sont remis à l'honneur.



Plantations printanières



Démonstration de greffage



Troc plantes

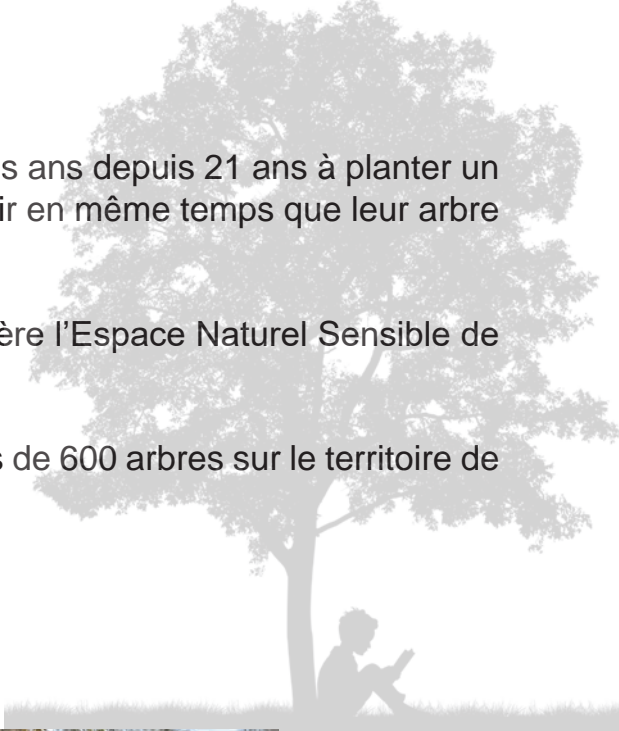
Valorisation du patrimoine végétal

L'opération Un Enfant, un arbre, ils grandiront ensemble

Les enfants de grande section et leur famille sont invités tous les ans depuis 21 ans à planter un arbre. Ce geste symbolique et écocitoyen leur permet de grandir en même temps que leur arbre et de l'avoir comme repère tout au long de leur vie.

Les arbres sont offerts par le Département du Val-d'Oise, qui gère l'Espace Naturel Sensible de Baillon. Ils doivent être fruitiers et pollinisateurs.

Depuis son lancement, l'opération a permis la plantation de plus de 600 arbres sur le territoire de la commune.



Valorisation du patrimoine végétal

Le marais de Baillon classé Espaces Naturels Sensibles (ENS)

L'ENS départemental du marais de Baillon a été créé en 2011 pour une surface de 8,42 ha. Le Département intervient, au travers d'une convention, pour lutter contre les espèces invasives, pour débroussailler et faucher les chemins.

Il organise également dans le marais des sorties à destination du grand public, telles que le brame du cerf, la découverte de la faune et de la flore, etc.



Une consoude officinale



Le marais de Baillon en hiver



La flore du marais de Baillon



La flore du marais de Baillon

Valorisation du patrimoine végétal

La communication

Le service Communication, soutenu par l'équipe municipale, se fait régulièrement l'écho des actions menées par l'équipe des Services techniques par le biais de retours en images dans le mensuel *L'Actu*, qui sont détaillés sur le site internet de la commune.

Le service Communication conçoit divers supports pour informer la population des actions entreprises par l'équipe municipale en faveur de la biodiversité.

Les enfants qui participent à l'opération Un Enfant, un arbre se voient remettre un diplôme à la fin de la plantation en souvenir de ce geste fort.



Panneau fauchage raisonné



Végétalisation des cimetières



Diplôme Un enfant, un arbre



Panneau de la labellisation de l'allée de platanes au parc de Touteville

Des actions au quotidien

Le fleurissement

L'identité du fleurissement à Asnières-sur-Oise réside dans un style qui se veut naturel et en adéquation avec son patrimoine historique.

- ❁ De janvier à mars, les jardiniers procèdent au taillage et à l'élagage du patrimoine arboré et réalisent les copeaux qui serviront au paillage à partir d'avril.
- ❁ D'avril à juin, ils entretiennent et créent de nouveaux massifs de fleurs ; ils privilégient les plantes vivaces.
- ❁ De juin à septembre, l'arrosage est effectué grâce aux nombreuses sources situées sur le village.
- ❁ D'octobre à novembre, les agents des espaces verts procèdent au ramassage des feuilles qui seront envoyées à une entreprise de recyclage de déchets verts pour réaliser du compost. La plantation de bisannuelles et de bulbes permettent de fleurir le village en début d'année.



Jardinière automnale



Jardin aromatique ruelle du Crocq



Massifs fleuris dans la cour de la mairie



Jardinière fleurie place de l'Église

Des actions au quotidien

Le fauchage tardif et l'entretien des espaces verts

Plusieurs zones sur le territoire de la commune sont en fauchage tardif afin de préserver la biodiversité : devant le cimetière de Baillon, sente des Marais, rue de Frileuses, l'Enclos seigneurial.

Depuis cette année, la municipalité fait appel aux services d'une équipe de personnes handicapées employées au sein d'un Esat (Établissement et service d'aide par le travail) pour l'entretien des espaces verts.

Tous les quinze jours, de mai à novembre, ces sept jardiniers en insertion professionnelle tondent les pelouses dans les différents endroits de la ville. Une fois par mois, ils débroussaillent les bords des routes, les fossés, les sentes...



Fauchage raisonné à Baillon



Entretien des bords de route par les travailleurs en Esat



Entretien des bords de route par les travailleurs en Esat



Des actions au quotidien

Un espace public de qualité, une pollution visuelle raisonnée

- ✿ La municipalité a décidé de limiter la vitesse à 30 km/h dans l'ensemble des rues de la ville et de rétablir la priorité à droite. Une vingtaine de panneaux stop ont donc ainsi été enlevés, limitant de fait la pollution visuelle.
- ✿ Des poubelles disposées aux endroits stratégiques du village ont été implantées et sont vidées régulièrement (minimum deux fois par semaine).
- ✿ Les agents des Services techniques nettoient régulièrement les fontaines pour éviter l'apparition des algues vertes.
- ✿ Un service de balayage automatique est réalisé une fois par mois, ainsi que le désherbage des caniveaux et trottoirs.
- ✿ La municipalité a créé des parkings végétalisés apportant ainsi davantage de fraîcheur. Les matériaux utilisés, en particulier un revêtement spécifique, s'inscrivent dans une gestion des eaux pluviales.



La signalétique au sol limite les panneaux



Le nettoyage des rues



Des poubelles permettent à chacun de contribuer au cadre de vie

Nos partenaires locaux

Les acteurs à l'échelle du territoire



✿ La C3PF (Communauté de communes Carnelle Pays-de-France) est composée de 19 communes réparties sur un territoire de 123 km² comptant plus de 32 065 habitants. Dans le cadre de ses compétences obligatoires, la C3PF organise et gère la collecte, le transport, le traitement, l'élimination et la valorisation des déchets ménagers et assimilés.



✿ Le PNR Oise Pays de France, créé en 2004, compte 70 communes de l'Oise et du Val-d'Oise. Son objectif est de concilier préservation du patrimoine naturel et culturel et développement du territoire. Pour ce faire, le PNR met en œuvre des actions en faveur de l'environnement, du développement durable, du tourisme, de l'agriculture, du patrimoine naturel et historique. À l'échelle de la commune, le PNR nous accompagne financièrement pour le fleurissement de nos espaces communs tels que les parkings.



✿ Le SICTEUB est compétent en assainissements collectif et non collectif et en eaux pluviales urbaines. Il est responsable de la collecte, du transport et du traitement des eaux usées sur les deux bassins versants de la Thève et de l'Ysieux. La station de traitement des eaux usées, dont la capacité de traitement est de 63 000 équivalent-habitants, est située sur la commune.



✿ Tri-Or, syndicat intercommunal, a en charge la collecte et le traitement des déchets ménagers et assimilés.

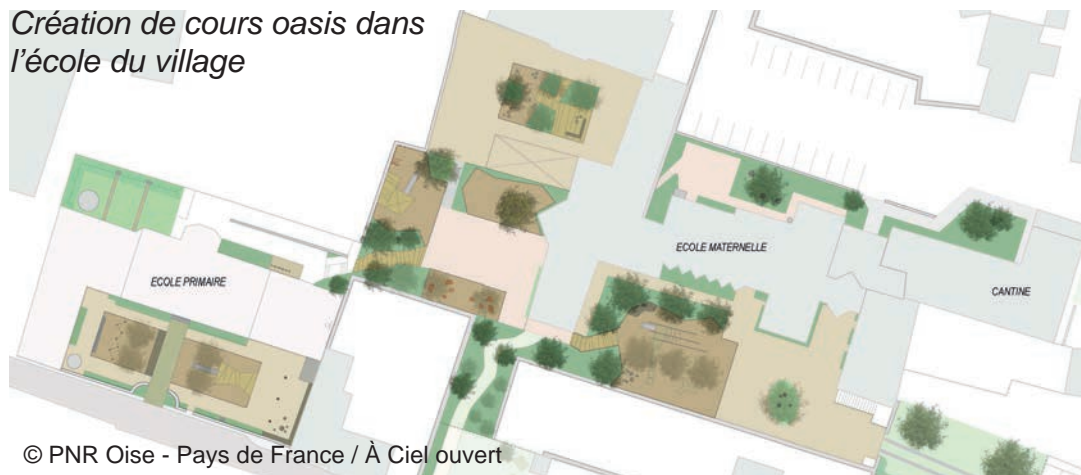


✿ Le Sieccao (Syndicat Intercommunal d'Exploitation des Champs Captants d'Asnières-sur-Oise) assure la production, le transport et la distribution d'environ 3,5 millions de m³ par an d'eau potable jusqu'à l'utilisateur.

Nos projets

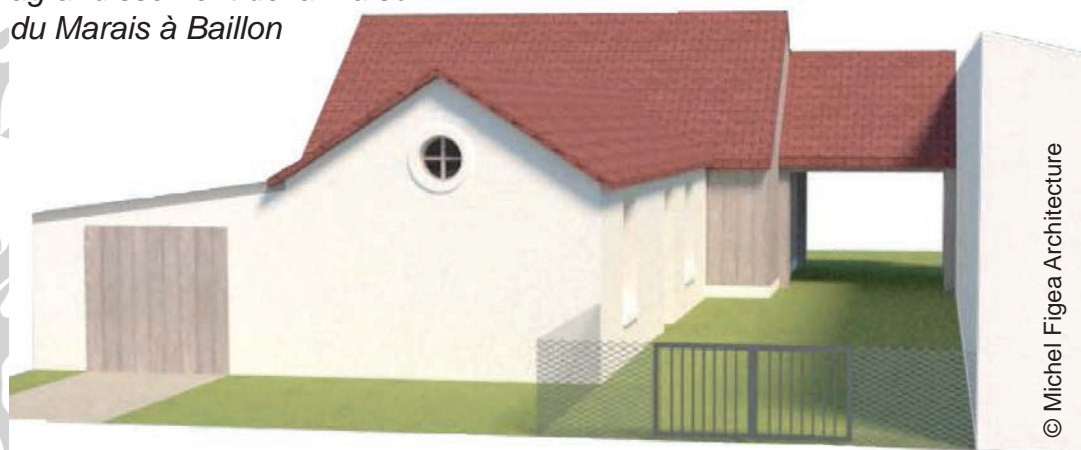
- ✿ Création de bandes cyclables sur la commune
- ✿ Utilisation de l'eau recyclée à destination de l'arrosage et du nettoyage des rues, en partenariat avec le Sictaub,
- ✿ Poursuite de la végétalisation dans divers endroits de la ville (trottoirs, places, angles de rues...)
- ✿ Installation de composteurs collectifs dans différents lieux de la commune, principalement sur des parkings

Création de cours oasis dans l'école du village

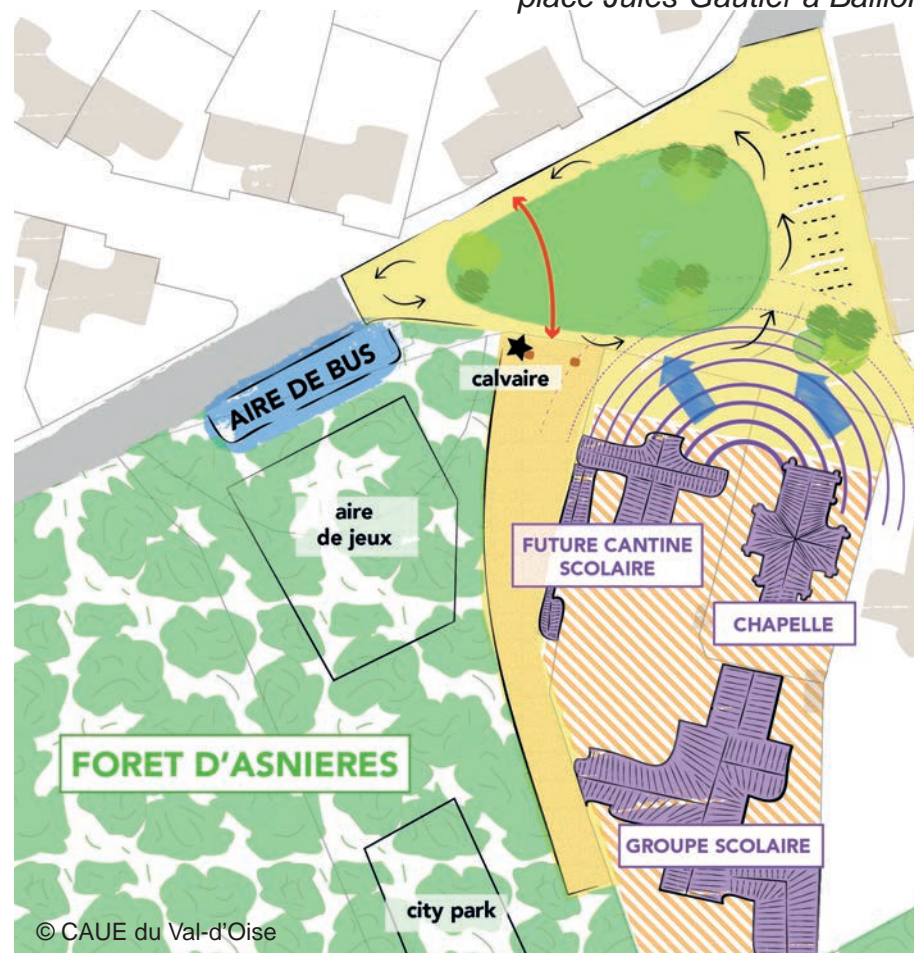


© PNR Oise - Pays de France / À Ciel ouvert

Réhabilitation et agrandissement de la Maison du Marais à Baillon



Étude du réaménagement de la place Jules-Gautier à Baillon



© CAUE du Val-d'Oise

Nos projets



© PNR Oise - Pays de France / À Ciel ouvert

Création d'un espace de détente et de loisirs rue Frédéric-Masson

Aménagement de la friche industrielle Sud Delacoste, futur quartier de La Moissette



© Michel Figea Architecture

Création du restaurant scolaire et de l'accueil du périscolaire de l'école du Bois Bonnet à Baillon



© Michel Figea Architecte



ASNIERES-SUR-OISE

entre Nature et Histoire